

Diese Woche im Innenteil



Sendling freut sich auf eine echte „Prinzessin“
Bei der 14. Orgelnacht ist endlich Celesta zu hören
Seite 2



Leser freuen sich über ihre Ernten
Wir schließen unsere Reihe der „Oasen-Bilder“ ab
Seite 10

Lizenz zum Parken

Rund 140 Bürger bei der Bürgerversammlung Sendling-Westpark



Der Altbau der ehemaligen Gehörlosenschule ist inzwischen abgetragen. Auf dem Areal soll der Bildungscampus Am Westpark entstehen. Bild: job

Sendling-Westpark · Endlich wieder treffen. Endlich wieder mitgestalten. Die Freude war groß, dass nach der Coronapause im vergangenen Jahr wieder eine Bürgerversammlung für den Stadtbezirk 7 Sendling-

Westpark durchgeführt werden konnte. Rund 140 Bürger hatten den Weg in die Dreifachturnhalle an der Gaißacher Straße auf sich genommen, um zu erfahren, was sich in ihrem Viertel tut. Durch den Abend führte Mün-

chens 3. Bürgermeisterin Verena Dietl.

„Stadt investiert weiter in Zukunft“

München wächst, das ist nichts Neues. Lebten im Juli 2011 noch 1,37 Mil-

lionen Menschen in der Landeshauptstadt, waren es zehn Jahre später bereits 1,56 Millionen. „Für das Jahr 2030 werden 1,72 Millionen Einwohner prognostiziert“, so Verena Dietl in ihrem Bericht. Eine Tendenz, die sich

auch auf den Stadtbezirk 7 niederschlägt. Innerhalb von zehn Jahren wuchs hier die Einwohnerzahl von 52.697 auf 60.567. Die Prognose: Im Jahr 2030 werden rund 61.036 Menschen hier wohnen. **Fortsetzung auf Seite 11**

Ital. Ristorante - Pizzeria Amalfi
Eine Deutsch-Italienische Freundschaft für immer!!!
Liebe Gäste, wir haben für Sie Muscheln und Fisch auf unserer Karte. Bitte Denken Sie rechtzeitig an ihre Reservierung!!!
Ein ganz besonderes Dankeschön geht an meine lieben Stammgäste. Antonio
Wir freuen uns auf ihren Besuch
81373 München · Partnachstr. 6 · Tel. 089/743 32 13
Jetzt alles zum Mitnehmen!

Mehr Kunden - mit eindrucksvollen Zeitungsanzeigen
Ideen und mehr!
CreAktiv
[FULL-SERVICE-WERBEAGENTUR]
089/546 55 200
www.creaktiv-net.de

Heilpraxis Zimmermann Harald Zimmermann Heilpraktiker
Kontakt: Gräfelinger Straße 124 a, 81375 München
Telefon 089/57 95 75 57
Web: www.heilpraxis-zimmermann.de
E-Mail: info@heilpraxis-zimmermann.de

Alles was das Herz begehrt
SUCHEN & FINDEN
Mit Kleinanzeigen in Ihrem
Sendlinger Anzeiger
089/546 55-5 oder muenchenweit.de
Rätseln Sie mit auf Seite 8.

the Bähr is thair!
REINIGUNGS AKTION!
Betten Böhren
LINDWURMSTRASSE 125 80337 MÜNCHEN 089 77 10 20
KÖPFKISSEN REINIGUNG INCL. NEUEM INLETT
40x60 CM 19,-95 15,80 €
80x80 CM 28,-80 21,80 €
STREPP-DECKEN REINIGUNG INCL. NEUEM INLETT
135x200 CM 19,-95 11,50 €
155x220 CM 12,-90 112,50 €

Goldener Oktober?
Wie unser Wetter wird, erfahren Sie auf Seite 2!
Münchner Wochen Anzeiger
WIR SIND FÜR SIE DA!
Wir bringen Ihnen die wichtigen Nachrichten nach Hause!
Keine Fake News, sondern echte, wahre Informationen!
lokal • regional • aktuell
www.wochenanzeiger-muenchen.de/corona

Wirbelsäulen-Gelenkkorrektur (Dorntherapie)
Dorn führte die Ursache vieler Rückenprobleme und anderer körperlicher Beschwerden auf Fehlstellungen der Wirbelsäule und des Beckens zurück, für welche er nicht zuletzt den Bewegungsmangel des modernen Lebens verantwortlich machte. Insbesondere ein Beckenschiefstand (die Betroffenen haben meist das Gefühl, dass ein Bein länger ist als das andere), häufig durch eine Verrenkung des Hüftgelenks verursacht, kann skoliootische Veränderungen der Wirbelsäule sowie Wirbelverschiebungen im Lenden-, Brust- und Halswirbelbereich hervorrufen. Im schlimmsten Fall resultiert hieraus ein Bandscheibenvorfall. Die Dorn-Therapie ist daher eine sehr wirkungsvolle Behandlungsmethode für die Behebung von Beckenschiefstellungen, Wirbel-fehlstellungen und Wirbelsäulenverkrümmungen. Dabei wirkt sie sich positiv auf die Schmerzsymptome des Betroffenen aus und gibt ihm so eine Anleitung zur Selbstheilung. Auch Hexenschuss oder Nackenverspannungen können mit der Dorn-Therapie behandelt werden. Diese resultieren meist aus Fehlstellungen oder Blockaden der Wirbel.
Üblicherweise helfen hier nur schmerzhafte Chiropraktiker oder teure Schmerzmittel, welche mit Nebenwirkungen gekoppelt sind. Mit der Dorn-Therapie lassen sich durch sanfte Bewegung und gezieltem Druck auf Gelenke und Wirbel die Fehlstellungen ohne Schmerzen beseitigen. Zudem ist die Dorn-Therapie im Gegensatz zur Chiropraktik ungefährlich, da nicht gestreckt wird und keine ruckartigen Bewegungen vorkommen. Doch das sind längst nicht alle Leiden, welche mit der Dorn-Therapie behoben werden können.
So kann diese Therapieform beispielsweise auch:
• Migräne
• Gelenkschmerzen
• Ischialgie (Krämpfe oder Taubheitsgefühl in den Beinen)
• Durchblutungsstörungen
• Schwindelgefühlen entgegenwirken.
Kontakt: Heilpraxis Zimmermann Gräfelinger Straße 124 a 81375 München
Telefon 089/57 95 75 57
www.heilpraxis-zimmermann.de
info@heilpraxis-zimmermann.de



Ganz besonders
Gedämpft sphärischer Klang:
Filzhämmerchen erzeugen die einzigartigen Celesta-Töne.

DAS WIR SIND MÜNCHEN		WETTER				
Mi. 13.10.	Do. 14.10.	Fr. 15.10.	Sa. 16.10.	So. 17.10.		
wolkig	leichter Regen	sonnig	wolkig	wolkig		
8° 3°	7° 2°	15° 2°	10° 5°	11° 3°		

NOTRUFNUMMERN	
Polizei	1 10
Feuerwehr/Rettung/Notarzt	1 12
Kassenärztlicher Bereitschaftsdienst Bayern	116 117
Zentr. Privat-Zahnarzt. Notdienst (auch Kasse)	57 93 34 37
Ärztliche Bereitschaftspraxis München-Süd (Sa., So., Feiertag 9-20 Uhr)	74 87 99 99
Privatärztlicher Hausbesuchsdienst	55 55 66
Privatärztlicher Notdienst	01 70 - 2 11 66 16
Kinderärztl. Bereitschaftsdienst (am Wochenende)	0 18 05 - 19 12 12
Heilpraktiker-Bereitschaftsdienst	50 30 50
Zahnärztlicher Notdienst	7 23 30 93
Zentr. Privat-Zahnärztl. Notd. (auch Kasse)	0 18 05 - 99 63 63
Krisendienst Psychiatrie	01 80/6 55 30 00
Giftnotruf	1 92 40
Sperrnotruf (Kreditkarten)	116 116
Telefon-Seelsorge evangelisch	08 00 - 1 11 01 11
Telefon-Seelsorge katholisch	08 00 - 1 11 02 22
Notruf für vergewaltigte Frauen	76 37 37
Anonyme Alkoholiker	55 56 85
SuchtHotline	28 28 22
Tierärztlicher Notdienst	29 45 28
Tierrettung München (24-Std.-Notruf)	018 05 - 84 37 73
SWM Entstörung Gas	15 30 16

Münchens Größter Schmuck-Ankauf
ZAHN- & ALTGOLD BARANKAUF
SCHMUCK- UHREN Bären 48 46 €
Juwelier G. Mayer GmbH Feingold
Karlstorstr. 45
☎ 089/595105 IHRE FREUNDLICHE ANKAUFSTELLE
aktuelle Preise unter www.ankaufbayern.de - Vergleichen lohnt sich!

Impressum

Sendlinger Anzeiger - Wochenzeitung für den Münchner Süden

Ausgabe A: Sendling, Sendlinger-Westpark, Thalkirchen, Sendlinger-Tor-Platz, Glockenbach, Dreimühlen, Schlachthofviertel
Auflage: 46.375

Ausgabe B: Solin, Pullach, Fürstenried, Forstenried, Maxhof, Neuhiedl, Martinsried, Großhadern, Neuhadern, Kurparkviertel
Auflage: 43.900

Verlag: Wochenanzeiger Medien GmbH, Fürstenrieder Straße 5-11, 80687 München, Postfach 210449, 80674 München - (zugleich Anschrift für alle Verantwortlichen)
Anzeigenabteilung: Telefon 089/546555
Telefax: 089/546554

Internet: <http://www.muenchenweit.de>
Email: info@muenchenweit.de

Geschäftsführung: Roland Binder, Herbert Bergmaier

Anzeigenleitung: verantwortlich Michael Rath

Vertriebsleitung: Jürgen Werner

Telefon 089/54655114, Fax 089/546554

E-Mail: vertrieb@crossmedia-vertelung.de

Chefredakteur: Johannes Beetz (job)

Redaktion: Simone Bauer (sb), Tanja Beetz (tab), Zur Zeit ist die Preisliste Nr. 76 vom 1.3.2020 gültig.

Falls Sie dieses Produkt nicht mehr erhalten möchten, bitten wir Sie, einen Werbeverbotsaufkleber mit dem Zusatzhinweis „bitte keine kostenlosen Zeitungen“ an Ihrem Briefkasten anzubringen.

Weitere Informationen finden Sie auf dem Verbraucherportal www.werbung-im-briefkasten.de

ADA Mitglied im Bundesverband Deutscher Anzeigenblätter e.V.

Regelmäßige Auflagenkontrolle der Anzeigenblätter durch BDZV/BVDA

GPZ Bundesverband Deutscher Anzeigenblätter

BVDA Bundesverband Deutscher Anzeigenblätter

Ausgezeichnet mit DURCHBLICK PREIS 2020 BVDA

DURCHBLICK PREIS 2019 BVDA

DURCHBLICK PREIS 2017 BVDA

1. Platz in der Kategorie Leser- und Verbrauchernähe

DURCHBLICK PREIS 2021 BVDA

DURCHBLICK PREIS 2018 BVDA

DURCHBLICK PREIS 2015 BVDA

2. Platz in der Kategorie Leser- und Verbrauchernähe

2. Platz in der Kategorie Leser- und Verbrauchernähe

3. Preis in der Kategorie „Corona-Mutmacher“

Sonderpreis für den Beitrag „Lokal Einkauf“

Stiftung Lesen

2017 Dietrich-Oppenber-Medienpreis für Journalisten

2016 Münchner Sozialcourage Medienpreis

caritas

Zur Herstellung dieser Ausgabe wird Recycling-Papier verwendet

Freitag, 22. Oktober, ab 18 Uhr, Himmelfahrtskirche (Kidlerstr. 15)

Die Prinzessin ist da!

Bei der 14. Sendlinger Orgelnacht wird die zauberhafte Celesta vorgestellt

Sendling „Wenn die Orgel die Königin der Instrumente ist“, findet Kirchenmusikdirektor Klaus Geitner, „dann ist die Celesta die Prinzessin.“ Die Celesta ist eine Art Glockenspiel, um welches die Orgel in der Sendlinger Himmelfahrtskirche Ende September ergänzt wurde. Ihre Klangfarbe beschreibt Geitner als „etwas Feines, Zierliches“. Einige Sendlinger haben ihn schon vernommen: „Ich habe die Celesta neulich im Gottesdienst erstmals gespielt“, so Geitner, „man hört sofort: Da ist etwas Besonderes.“ Auch Fernsehzuschauer ist der „sphärische, glitzernde“ Klang schon begegnet, z.B. in den Harry-Potter-Filme oder beim Tatort. Das Instrument funktioniert wie ein Xylophon, erklärt Geitner, aber mit Hämmern wie beim Klavier. Statt Holzschlegeln erzeugen also Filzhämmerchen den Klang, der dadurch weich und gedämpft wirkt.



Der Registerzug war von Anfang an der Eule-Orge vorhanden, nach 27 Jahren „Dornröschenschlaf“ hat er jetzt endlich seine Funktion.

Eintritt frei bei der Orgelnacht

Bei der 14. Sendlinger Orgelnacht am Freitag, 22. Oktober, hält die „Prinzessin“ für alle Hof. Ab 18 Uhr gibt es wieder fünf Konzerte unter dem Motto „Himmliche Klänge“. Es erklingt bekannte Orgelliteratur und auch ein paar Raritäten sowie drei Uraufführungen, bei welchen die Celesta zu hören sein wird. Vanessa Hafenbrädl aus Dießen wird dazu den Kirchenraum wieder mit einer außergewöhnlichen Videoinstallation verzaubern. „Licht ist meine Musik“, sagt sie. Hafenbrädl arbeitet als Videotechnikerin am Residenztheater München. Aufgeführt werden ihre „Video-mappings“ weltweit, von Neuseeland bis Island.

„Bei der Orgelnacht kommt die Celesta erstmals richtig zu Zug“, freut sich Klaus Geitner. „Alle fünf Spieler

werden sie einsetzen und ich habe mir eigene Stücke für sie schreiben lassen.“ Eigentlich ist das Glockenspiel ein Orchesterinstrument, wie es z.B. Richard Strauss und Gustav Mahler verwendet haben.

Seit 27 Jahren erhofft

Seit 27 Jahren hatte Klaus Geitner auf diese besondere Klangfarbe gehofft. Er war bei der Konzeption der Eule-Orge 1994 dabei und hätte sich das Glockenspiel schon damals gut vorstellen können. Wegen der Kosten wurde aber darauf verzichtet. Immerhin wurde im Orgelkorpus Platz für die Celesta gelassen und der Knopf für ein Celesta-Registerzug mit dem Porzellanschild darauf eingebaut.

Nun half ein Zufall, den lange gehegten Wunsch zu erfüllen: Der Gründer der neuen Münchner Orgelstiftung stellt für die Himmelfahrtskirche und drei weitere Kirchengemeinden jeweils 24.000 Euro zur Verfügung. „Damit ging alles zügig voran“, erzählt Geitner, und so wurde die 100 Kilo schwere Celesta, die etwa 120 auf 90 cm misst, in der Eule-Orge installiert.

„Wir sind in München die einzige Kirche, die so etwas besitzt“, erzählt Geitner über das gute Stück nicht ohne Stolz. In Bayern gibt es nur noch in Straubing und Würzburg eine Celesta. Früher gehörten solche Glockenspiele zu Barockorgeln dazu, heute existiert nur noch eine einzige Firma weltweit, die sie baut. **job**



Etwa 100 Kilo schwer ist die Celesta, um die die Eule-Orge ergänzt wurde. Bild: kg

Fünf kurze Konzerte

Programm der Orgelnacht am 22. Oktober:

- 18 Uhr - Orgelführung
- 19 Uhr - Michael Dorn
- 20 Uhr - Klaus Geitner
- 21 Uhr - Rolf Müller
- 22 Uhr - Anne Horsch
- 23 Uhr - Johannes Berger

Klaus Geitner spielt dabei u.a. drei Uraufführungen: Lothar Graaps Fantasie on Celesta, Stefan Trenners Choral und Variationen über „Der Mond ist aufgegangen“ und Carson Coomans Kleine Sternmelodie op. 1404.



Vanessa Hafenbrädl wird den Kirchenraum wie beim letzten Mal mit einer Videoinstallation verzaubern. Bild: Hifaki

Ab Donnerstag, 14. Oktober, 16 Uhr, Bürgersaal Fürstenried (Züricher Straße 35)

Ein Schiffswrack an den Klippen

Kammerpuppenspiele Bielefeld präsentieren „Die Olchis“

Fürstenried · „Die Olchis“ – das Original von Erhard Diel – machen nach langer Abstinenz den Anfang: Wegen der Corona-Pandemie durften die Kammerpuppenspiele Bielefeld keine Kinderaugen zum Leuchten bringen. Doch jetzt sind wieder im Bürgersaal Fürstenried (Züricher Str. 35) zu erleben.

Der spukende Pirat

Die Olchis lieben es muffelig, miefig, stinkig und schleimig. Sie waschen sich niemals und wenn sie die Mäuler öffnen, stürzen die Fliegen ab und fallen tot auf den Boden. Endlich sind Ferien und Familie Olchi will Urlaub machen. Kurzerhand fliegen sie mit ihrem Drachen Feuerstuhl in den Urlaub an die Nordsee. Tante Olga und ihr Sohn Othello freuen sich über den unerwarteten Besuch. Die Olchi-Kinder entdecken jede Mende abenteu-

erliche Dinge. An den Klippen treffen die Olchis auf

ein altes Schiffswrack, auf dem ein schwarzer Pirat spu-

ken und einen geheimen Schatz bewachen soll. Die

Olchi-Kinder schleichen sich auf das Piratenschiff und suchen den Schatz.

„Die Olchis“ sind ein musikalisches Abenteuer für die ganze Familie und Kinder ab vier Jahre. Die Spieldauer beträgt rund 90 Minuten inklusive Pause.



Mit Feuerstuhl, ihrem Drachen, fliegen die Olchis in den Urlaub. Bild: Kammerpuppenspiele

Termine und Tickets

An folgenden Tagen sind die Olchis zu sehen:

- Do., 14. Oktober, 16 Uhr
- Fr., 15. Oktober, 16 Uhr
- Sa., 16. Oktober, 11 Uhr;
- So., 17. Oktober, 11 Uhr, 14 Uhr, 16.30 Uhr;
- Mo., 18. Oktober, 16 Uhr
- Di., 19. Oktober, 16 Uhr
- Mi., 20. Oktober, 16 Uhr.

Karten (ab 12 Euro) gibt es an jeder Vorverkaufsstelle. Weitere Infos unter www.kammerpuppenspiele.de im Internet. **tab**

Schnuppertraining Mädchenfußball

Blumenau · Der SV Sentilo Blumenau veranstaltet wieder ein Schnuppertraining für Mädchen am Montag und Mittwoch, 18. und 20. Oktober, von 18 bis 19.30 Uhr auf der Bezirkssportanlage am Hedernfeld, Ludwig-Hunger-Straße 9. Es gibt dabei drei Gruppen (5-7, 8-10 und 11-15 Jahre), gerne dürfen aber auch ältere Mädchen kommen. Es werden auch Ansprechpartner für die Mädchen und ihre Eltern zur Verfügung stehen, die alle anstehenden Fragen beantworten. Anmeldung und weitere Infos bei Christoph Schaffelhuber, Telefon: 0151 / 56016679 c.schaffelhuber@sentilo-blumenau.de **red**



Verlags-Sonderveröffentlichung

Das Restaurant macht richtig Appetit auf den neuen XXXLutz in Aschheim

Die neue Erlebnis-Gastronomie und die meisten Abteilungen sind bereits komplett fertig

ASCHHEIM · Kommen, sehen, genießen! Mehr als zehn Millionen Euro hat XXXLutz in den Total-Umbau seines Aschheimer Möbelhauses vor den Toren Münchens investiert, nach knapp fünfmonatiger Umbauphase steht die Neueröffnung kurz bevor – aber schon jetzt macht das bereits in Betrieb gegangene Bedienungs-Restaurant mit seinen 240 Sitzplätzen und einem vielfältigen Speise- und Getränkeangebot richtig Appetit, um sich das neue Möbelhaus anzusehen und zu erleben, was es heißt, in einer völlig neuen Dimension einzukaufen. »Es sind nur noch wenige Handgriffe, dann ist unser ganzes Haus komplett umgebaut. Offiziell wird am Donnerstag, 21. Oktober, dann auch alles fertig sein«, freut sich Hausleiter Pierluigi Aramini, der seinen Kunden ein Einkaufserlebnis der Superlative bietet – und das auch in Zeiten von Corona garantiert sicher.

Weiterhin kostenfreie Corona-Tests direkt vor dem Möbelhaus

Vor dem Haus mit dem Roten Stuhl in der Eichendorffstraße wurde eigens eine Teststation aufgebaut, denn im neuen Erlebnis-Restaurant gelten die allgemein bekannten und ge-

lernten Regeln der Gastronomie: alle Besucher*innen müssen geimpft, getestet oder genesen sein. Ein Besuch bei XXXLutz ist auch jetzt vor allem unbeschwert, denn Testen geht direkt vor der Eingangstüre – und ist für alle kostenfrei! Auch jetzt, wo die staatlichen Regelungen eine Kostenpflicht vorsehen, XXXLutz aber trägt mit der eigenen Teststation und kostenfreien Probeentnahmen seinen Teil im Kampf gegen die Pandemie bei.

Ein Restaurant, wie es auch im Herzen Münchens stehen könnte

Das neue Bedienungsrestaurant könnte auch seinen Platz auch im Herzen Münchens haben, die Gastronomie wurde völlig losgelöst vom Möbelhaus konzipiert und dennoch gibt es im Detail große Anknüpfungspunkte: Dreh- und Angelpunkt im Zentrum des Restaurants ist eine zeitgemäße Bar mit hochmodernen Siebträger-Kaffeemaschinen, die komplette Dekoration ist zugleich Ausstellungsfläche und die hier ausgestellten Accessoires, die die 240 Sitzplätze zu einer echten Wohlfühl-loase machen, gibt es bei XXXLutz auch im Bereich der Fachsortimente zu kaufen. »Das ist Gastronomie und Ein-



XXXL-Willkommen: Mit dem Totalumbau ist bei XXXLutz in Aschheim (v.l. Hausleiter Pierluigi Aramini, Restaurant-Leiter Michael Schwertz und Küchenchef Alexander Blattl) auch ein völlig neues Bedienungsrestaurant entstanden, wie es so auch in der Münchner Innenstadt zu finden sein könnte.

richten vom Feinsten – beides hat bei uns seinen festen Platz. Und zur Neueröffnung machen wir auch ganz besonders attraktive Angebote: sowohl preislich als auch geschmacklich. Versprochen«, sagt Pierluigi Aramini. Wer seinen Hunger gestillt hat, der wird beim Bestaunen

der bereits fertigen Abteilungen in jedem Fall auch Appetit auf das eine oder andere neue Möbelstück für die eigenen vier Wände bekommen. So warten bereits jetzt mehr als 100 Küchen in der Ausstellung auf die Kunden, dazu sind die Bereiche Wohnen, Essen und Schlafen bereits fer-

tig – Highlight ist zweifelsfrei das »House of Boxspring«, das Betten aller namhafter Hersteller zeigt, die Auswahl ist gigantisch. Das gilt auch für das »Junge Wohnen« – trendige Möbel zu Einstiegspreisen waren bis dato über alle vier Etagen bei XXXLutz in Aschheim verteilt, jetzt hat die Abteilung ein festes Zuhause auf einer rund 6500 Quadratmeter großen Fläche im Erdgeschoss.

Garantiert beste Preise und ein eigenes »Outlet«

Nach dem fünfmonatigen Rekonstruktionszeit wird XXXLutz am Donnerstag, 21. Oktober, komplett fertiggestellt sein und auf einer satten Fläche von fast 40.000 Quadratmetern ein Einkaufserlebnis der ganz besonderen Art bieten. Neu ist zudem das erstmals in einem XXXLutz Möbelhaus integrierte »Möbel Outlet« – hier erschließt sich für alle Schnäppchenjäger ein echtes Paradies. Aber auch sonst steht Hausleiter Pierluigi Aramini mit seinem Experten-Team für beste Preise – das wird garantiert. Hinzu kommt eine unendliche Markenvielfalt, eine so nicht gekannte Auswahl und die perfekte Beratung: Die Einrichtungsprofis zeigen den Kunden dabei



XXXL-Auswahl: In der Küchenabteilung des neuen XXXLutz sind alleine über 100 Küchen zu bestaunen. Fotos: XXXLutz

auch mittels einer Vielzahl digitaler Helfer, wie die Einrichtung in den heimischen vier Wänden wirkt! Auch sonst geht es digital zu: So wird es beispielsweise eine Videowall mit einer Gesamtfläche von 40 Quadratmetern im Eingangsbereich geben, dazu digitale Preisauszeichnungen und eine Vielzahl an Displays, die die Kunden umfangreich informieren. Kunden ist, sagt Hausleiter Pierluigi Aramini. Worauf also noch warten? Kommen, sehen, staunen!

XXXLutz Aschheim

Eichendorffstraße 40
85609 Aschheim
Mo.-Fr. 10 bis 20 Uhr
Sa. 9.30 bis 20 Uhr



XXXLutz
MEIN MÖBELHAUS.

SPD freut sich über Gasteig HP8

Dank Ernst Dill wurde die Halle E unter Denkmalschutz gestellt

Sendling · Mit dem Eröffnungskonzert am 8. Oktober 2021 wurde das neue Gasteig HP8 mit der Isarphilharmonie am Flaucher eröffnet. Darüber freut sich die Sendlinger SPD und insgesamt der Bezirksausschuss Sendling sehr. Durch viele Anträge der Parteien im Sendlinger Bezirksausschuss und dem dankenswerten Einbeziehen der Lokalpolitik durch die Gasteig GmbH hat das Stadtbezirks-gremium von Anfang an bei diesem Projekt für die Interimsnutzung des Gasteig in Sendling mitwirken können: „Wir freuen uns, dass es nun endlich losgeht und dass auch viele Wünsche und Forderungen des Sendlinger Bezirksausschusses bei diesem Projekt, von der verkehrlichen Erschließung bis hin zur Rettung der ansässigen Künstlerinnen und Künstler sowie Handwerker umgesetzt worden sind“, so der Bezirksausschussvorsitzende Markus S. Lutz.



Die Halle E (links) neben der neuen Isarphilharmonie (rechts). Die Halle entstand im Zuge der Erweiterung des E-Werkes an der Isartalstraße in den Jahren 1926-28. Während des Zweiten Weltkrieges wurde sie schwer beschädigt, aber bis 1950 wieder aufgebaut.
Bild: HGEsch/gmp Architekten

Kulturzentrum statt Luxuswohnungen

Der Gasteig HP8 konnte nur verwirklicht werden, weil im Dezember 2013 der im Dezember 2020 verstorbene SPD-Fraktionsvorsitzende im Sendlinger Bezirksausschuss, Ernst Dill, den Antrag gestellt hatte, die „Halle E“, die als Trafohalle der Stadtwerke München gedient hat, unter Denkmalschutz zu stellen. Darauf folgte in der Sitzung des Bezirksausschusses ein einstimmiger Beschluss. Mit dem Schreiben der Unteren Denkmalschutzbehörde vom 24.02.2014 wurde der Denkmalschutz der „Halle E“ bestätigt. Damit haben Ernst Dill und die Sendlinger SPD auch verhindert, dass die Stadtwerke die Halle und das Gelände an den Immobilieninvestor „Patrizia“ verkauft hätten, was ebenfalls mit einem gesonderten Antrag abgelehnt wurde, erinnert Lutz. Denn dann hätten wir heute in Sendling am Flaucher ein Einkaufszentrum sowie unbezahlbare Luxuswohnungen, statt eines wunderbaren Kulturzentrums mit Philharmonie.

„Über die Eröffnung der Isarphilharmonie hätte sich Ernst Dill sehr gefreut, denn er war auch über viele Jahre Abonnent bei den Münchner Philharmonikern. Leider konnte er diese nun durch seinen Tod nicht mehr miterleben. Aber er wird sicherlich von oben den ersten Klängen in dieser Isarphilharmonie gelauscht haben“, so Markus Lutz. **red**

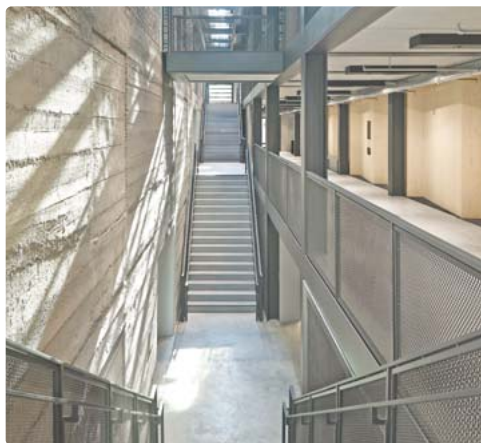


Ernst Dill beantragte 2013, die Halle E unter Denkmalschutz zu stellen.
Archivbild: job

Chance auf etwas Dauerhaftes?

„Mit dem Gasteig HP 8 als Kulturkraftwerk bekommen wir in Sendling neben der nun eröffneten Isarphilhar-

monie eine weitere, große Stadtbibliothek sowie die Volkshochschule mit ihrem vielfältigen Angebot unter einem Dach. Somit besteht auch die Chance, dauerhaft neben dem Gasteig auch links der Isar, im alten Arbeiterviertel Sendling, ein großes Kulturzentrum zu etablieren, welches unterschiedliche Generationen anspricht“, so die Vorsitzende der SPD-Fraktion, Louisa Pehle.



Hier verbinden sich Halle E und Isarphilharmonie.
Bild: HGEsch/gmp Architekten

Fauré Quartett

Wunschkonzert. Werke aus 25 Jahren.



Klassik

Stadthalle Germering

€ 39/42/45
ORLANDOSAAL

Fr 22.10.

Martin Sasse Trio

JAZZ!!!
stadthalle germering



€ 19,50
ORLANDOSAAL

Fr 29.10.

RICHLING



€ 22,50
ORLANDOSAAL

Do 11.11.

Ludwig Seuss & Band



€ 21,50
ORLANDOSAAL

Do 18.11.

www.stadthalle-germering.de
München Ticket · Karten-Hotline: 089 / 54 81 81 81
Die genannten Preise beinhalten alle Gebühren.

Zusätzliche Haltestelle

Münchner Verkehrsgesellschaft bindet neues Kulturzentrum mit U-Bahn und Bus an

Sendling · In Kooperation mit der Gasteig München GmbH, die das Angebot finanziell unterstützt, gibt es künftig zusätzliche Fahrten auf bestehenden Linien von U-Bahn und Bus, eine neue Haltestelle für den Expressbus X30 sowie einen Parkplatz-Shuttle, um das neue Kulturzentrum Gasteig HP8 besser anzubinden. Der Expressbus X30, der zwischen Harras und Arabellapark

verkehrt, hält künftig zusätzlich an der Haltestelle Schäfflarstraße, die nur wenige Meter vom Eingang zum neuen Kulturzentrum entfernt liegt und nun ergänzend die Bezeichnung „Gasteig HP8“ trägt. Der Expressbus verbindet den Gasteig HP8 unter anderem direkt mit Ostbahnhof, Einsteinstraße und Arabellapark. Die Linie 54 verkehrt auf dem Abschnitt zwischen

Harras und Ostbahnhof bis etwa 23 Uhr im Zehn-Minuten-Takt. Nach Ende von ausgewählten Großveranstaltungen im Gasteig HP8 verstärkt die Münchner Verkehrsgesellschaft (MVG) das Angebot bei der U-Bahn. Diese zusätzlichen Züge verkehren stadteinwärts von der Haltestelle Brudermühlstraße bis Münchner Freiheit. Verstärkerzüge gibt es außerdem

am Wochenende vor Beginn von Großveranstaltungen. Der U-Bahnhof Brudermühlstraße liegt zu Fuß etwa fünf Minuten vom neuen Kulturzentrum entfernt. Wer mit dem eigenen Auto zum Gasteig HP8 anreist, profitiert von einem neuen Shuttle-Bus, welcher den Parkplatz am Blumengroßmarkt zu Veranstaltungen mit dem Kulturzentrum verbindet. **red**

Höffner®

Wo Wohnen wenig kostet!

SERVICE-TAGE

SAMSTAG

16.
OKTOBER

MONTAG

18.
OKTOBER

DIENSTAG

19.
OKTOBER

111 Jahre
Möbel-Tradition



Zum Jubiläum

LIEFERUNG

& MONTAGE

GESCHENKT

on top ^L
auf Möbel

20%

Möbel- & Küchen-Rabatt



zusätzlich

20%

In ALLEN Abteilungen



Höffner Möbelgesellschaft GmbH & Co. KG • Ludwig-Koch-Str. 3 • 81249 München • Tel. 089/857934-0 • www.hoeffner.de
Öffnungszeiten: Mo-Do; Sa von 10-19 Uhr, Fr von 10-20 Uhr

R) Höffner gewährt Ihnen folgende Rabatte: Auf Möbel, Küchen und Matratzen „20% Möbel- und Küchenrabatt“ und zusätzlich „20% in allen Abteilungen“, was einer Gesamtminderung von 36% entspricht. Auf Artikel der Abteilungen Haushalt, Geschenke, Dekoration, Bettwaren, Gardinen, Leuchten und Teppiche „20% in allen Abteilungen“. Ausgenommen von diesen Rabatten sind Kaufgutscheine, Bücher, anderweitig reduzierte Produkte, als „Tiefpreis“ oder „Aus unserer Werbung“ gekennzeichnete Artikel sowie Artikel der Marken Quooker, Oster, Leicht, Team7, Walden, Möbelwerke, Leonardo, ASA Selection, Silit, WMF, Joopl, Paulmann Licht, Vossen und Cawö. Alle Preise in Anzeigen und Prospekten sind Endpreise. Aktuelle Prospekte sind auf der jeweiligen Standortseite Ihres Höffner-Einrichtungshauses unter www.hoeffner.de/standorte einzusehen. Kundenkartensofortrabatt bereits enthalten. Keine Barauszahlung möglich. Gültig für Neukäufe. Gültig bis mindestens 26.10.2021. L) Kostenlose Lieferung und Montage von Möbeln deutschlandweit ab einem Einkaufswert von 1.000€ nach Abzug aller Rabatte. Für die Ermittlung des Einkaufswertes werden sämtliche Artikel der Produktgruppe Möbel berücksichtigt. Ausgenommen ist Abholware. Kundenkartensofortrabatt ist bereits enthalten. Barauszahlung nicht möglich. Liefertermine werden individuell vereinbart. Gilt nicht im Online-Shop. Nur gültig bei Neukauf bis einschließlich 26.10.2021. J) Im Jahr 1910 gründete Wilhelm Krieger Senior seine Tischlerei in Berlin.

3000 m² EINMALIG

SÜDDEUTSCHLANDS GROßER MÖBEL-SPEZIALIST
DIE AUSWAHL & DER PREIS

Sitzmacher

Das Einrichtungshaus

Wohnlandschaften
schon **AB 2399,-**

Z. B. mit 262 x 235 cm in Stoff zzgl. Funktionen

BEZUGSVIELFALT
IN LEDER & STOFF

RELAXRÜCKEN

10 JAHRE
GARANTIE
AUF DIE KUL-POLESTERUNG

8 MÖGLICHE
ARMTEILE



7 VERSCHIE-
DENE FÜßE



3 SITZHÄRTEN



2 SITZ-
HÖHEN:
46/48 CM

VIELE
FUNKTIONEN

AB 799,-

167 - 207 cm ausgeklappt
zzgl. Rückenissen



Wohnen &
Schlafen

statt 1500,-
jetzt 799,-
inkl. motorischen
Funktionen



AB 1233,-

Als 2-Sitzer mit 190 cm
zzgl. Funktionen

Vielseitiges Funktionssofa
mit Drehsitzen
- auch als Ecke möglich



AB 2924,-

In Leder mit 206 cm

Die besten Leder! Auch chromfrei,
vereint im großen Typenprogramm
aus der Manufaktur



AB 3815,-

Mit 256 x 172 cm

FROMMHOLZ
legendary sofas



Sitzmacher

Das Einrichtungshaus

Geretsried-Nord
Bayerwaldstr. 3-5 | Tel. 08171 909390
Täglich 10 - 19 Uhr | Sa. bis 16 Uhr

Hier sitzt alles!

www.Sitzmacher.de



Stadtspitze

Verena Dietl ist die 3. Bürgermeisterin der Landeshauptstadt München.

Bekanntschaffen

(Im wahrsten Sinne jung geblieben) Er, 60, humorvoll, intelligent, spontan, unternehmenslustig, im Leben und im Job stehend, sportlich, naturliebend, leidenschaftlich, liebt lachen und Zärtlichkeit sucht Sie, eine auch humorvolle, attraktive, leidenschaftliche, bildhübsche, intelligente, finanziell unabhängige Frau zum verliehen Wochenanzeiger Medien, Pf 210449, 80674 München Chiffre 1287541

Er, 57 J., su. Frau bis 55 Jahre zum Verwöhnen. T. 0157/32573317

ER sucht SIE, Tel. 96176460

MÜNCHNER, Th.... (551), su. natürliche u. liebe Frau (30 bis 53 J.) f. schöne Treffen o. eine Beziehung! Ich bin 1,78/77 Kg, bin gänzlich ungebunden und wohne und lebe alleine! - Nur Mut und melde dich bei mir! Tel. 0178/6382576

Mann 45 begleitet nette Sie 60+ o.f.i. SMS Tel. 015122790063

Netter Er su. Frau zwischen 55 und 75 f. feste Beziehung und um den gold. Herbst gemeinsam zu genießen WhatsApp Tel: 0163 / 2355713

Darfich Dich verzaubern? Attraktiver Er, 54/180/80, sportlich und vielseitig int. sucht Sie, bis 52, schlank und tageslichttauglich, vielleicht für immer? Freue mich auf Deine Nachricht! e-mail: r1150r@web.de

Er, 53, su. Sie f. eine Partnerschaft, üb. Whatsapp. Tel. 0170 / 5853073

Suche Freundin, die wie ich unter Depression, Ängste leidet bis 48 J., Tel. 0174/6004117

Antiquitäten

Englisches Esszimmer, komplett 5000.-€, Tel. 0170/4145949

Gartenbau

GARTENPFLEGE, Rasenmähen, Rasen anlegen, Heckenschnitt, Terrassenreing., Tel. 089/12250886

www.die-baumexperten.de Problemfällung, Gartenpflege, Wurzelstockfr., Heckenschnitt, Abfuhr, zuverlässig und preiswert, Fa. Lachner, Tel. 089/90059770

Gartengestaltung, Stein-Dachreinigung uvm. Neukunden 15% Rabatt. Gartenbau M-V, Tel. 0162/9483799

Platten/Pflasterverl. aller Art, Hecken/Strauchschnitt 01718067770

Baumfällung und Baumpflege, Wurzelstöcke ausfräsen, Rollrasen verlegen. Info Tel. 089-37505112 www.garten-staudinger.de

Hecken-, Strauch- und Baumschnitt, Tel. 089/1411090

Bäume fällen, auch schwierige, Abfuhr, Wurzelstöcke ausfräsen, Pflasterarb., Fa. H. Gruber Tel. 089-4704233, www.baum-faellen.de

Heckenschnitt, T. 0176/34489801 Biete Gartenarb. jegl. Art, Stein-/und Dachreinigung. Tel. 0177/2752231

Garten-, Landschaftsbau, alles rund ums Haus! Fa. Werner, Tel. 0163/0045974

Gartenarbeiten von A bis Z, Neuanlagen, Gartengestaltung, Terrassenbau aller Art, Pflasterarb., Granit, Tel. 0151/20470990

Bäume fällen, Wurzelstock fräsen. Fa. Rippl, Tel. 089/433548

Heckenschnitt inklusive Entsorgung, Tel. 089/55293051

BAUMFÄLLUNG Tel. 089/12075090 Baumfällung/Baumpflege, Klettertechnik T. 089/25004787 derbaumspezialist@yahoo.de

Isarschwimmen und Stand-Up-Paddeln

Verkauf des Münchner Ferienpasses startet

München · Der Verkauf des neuen Münchner Ferienpasses 2021/2022 hat begonnen. Mit ihm bekommen alle Kinder und Jugendlichen von sechs bis einschließlich 17 Jahren – unabhängig vom Wohnort – ermäßigte oder kostenfreie Ferienangebote. Der ideale Begleiter für alle Ferien bietet jede Menge unterhaltsame, kreative, handwerkliche, sportliche, aber auch lehrreiche Aktionen und spezielle Führungen. Angefangen von Bastel- und Nähkursen bis hin zu Film- und Computer-Workshops, natur- und medienpädagogischen Projekten, Führungen im Tierpark Hellbrunn und in den Herrmannsdorfer Landwerkstätten, Skate-, Fußball- sowie Segelkursen und vieles mehr.

alles über Natur, Nachhaltigkeit, Umwelt und unsere Erde.

Kostenloser Freibadbesuch

Ferienpassinhaber dürfen außerdem alle Sommerbäder in den Pfingst- und Sommerferien und fünfmal im Jahr die Hallenbäder (M-Bäder) sowie einmal in den Weihnachtserferien die Eislaufbahn des Prinzregentenstadions kostenlos besuchen. Und alle Kinder und Jugendlichen von sechs bis einschließlich 14 Jahren fahren in den gesamten Sommerferien kostenfrei im MVV-Gebiet (Geltungsbereich Zonen M bis 6).

Der Münchner Ferienpass gilt von den Herbstferien 2021 bis zum Ende der Sommerferien 2022. Er kann bequem online bestellt oder an einer der zahlreichen Verkaufsstellen erworben werden. Zum Kauf des Ferienpasses wird ein altersgemäßes Foto (Passfoto) des Kindes benötigt. Den Ferienpass können nicht nur Münchner, sondern auch Ferienbesucher oder Kinder und Jugendliche aus dem Umland erwerben. Für Kinder und Jugendliche im Alter von sechs bis 14 Jahren kostet der Ferienpass 14 Euro; darin enthalten sind die MVV-Nutzung in den Sommerferien, der Besuch der M-Bäder und das Ferienpassprogramm. Jugendliche von 15 bis 17 Jahren zahlen für den Pass 10 Euro, im Preis enthalten ist die Nutzung der M-Bäder und das Ferienpassprogramm. Alle Informationen gibt es in der Stadt-Information im Rathaus (Marienplatz 8) und unter www.muenchen.de/ferienpass im Internet. red

Buntes Programm

Auch in diesem Jahr gibt es viel Neues: Beim „Isarschwimmen“ kann man sich ganz neuen Herausforderungen stellen und sich mit Schwimmwesten und Helmen ausgerüstet durch die Stromschnellen des Isarkanals treiben lassen. Beim „Stand-Up-Paddeln“ hat man die Möglichkeit, sich im heißen Sommer ein wenig abzukühlen. Zusammen mit dem „Verrückten Eismacher“ kann man sein eigenes Eis herstellen und es dann gemeinsam verschlemmen. Wie man stark auch ohne Muckis wird, lernt man in dem Kurs „Resilienztraining für starke Kids“. Und bei den Veranstaltungen „Mit Achtsamkeit und Freude der Natur begegnen“ und „Unsere gefiederten Freunde „ oder einem „Workshop im Wasserschutzwald“ erfährt man

ab Do., 14. Oktober



HIGHLIGHT DER WOCHE

bruno banani.
NOT FOR EVERYBODY



BRUNO BANANI
Renforcé-Bettwäsche
Versch. Designs, Obermaterial: 100% Baumwolle, Maße ca.: Kissen: 80 x 80 cm, Bettdecke: 135 x 200 cm, je Set

UVP 59,95
-74%

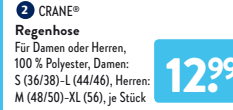
14,99



1

CRANE® Regenjacke
Für Damen oder Herren, versch. Modelle, 100% Polyester, Damen: S (36/38)-L (44/46), Herren: M (48/50)-XL (56), je Stück

14,99



2

CRANE® Regenhose
Für Damen oder Herren, 100% Polyester, Damen: S (36/38)-L (44/46), Herren: M (48/50)-XL (56), je Stück

12,99



CRANE® Wasserfester Rucksack
Versch. Farben, Polyester mit PVC Beschichtung, wasserabweisender Rollverschluss, inkl. Organizer innen und höhenverstellbarem Brustgurt, je Stück

14,99



17,99

ab Fr., 15. Oktober

SÜSSES ODER SAURES ZU HALLOWEEN.

Sonnenweibling



HALLOWEEN
Snack-Gespensster
Versch. Sorten, je 75-g-Packung, 100-g-Preis 1,05

Knallerpreis

0,79



MAOAM
Maoween
Je 675-g-Packung, kg-Preis 5,37

Knallerpreis

3,49



TROLLI
Glitzer
150-g-Beutel, 100-g-Preis 1,19

UVP 2,49
-28%

1,79



HARIBO
Happy Hariween
600-g-Packung, kg-Preis 5,82

Knallerpreis

3,49



MOSKOVSKAYA®
Vodka
38% vol., 0,5-l-Flasche, l-Preis 11,98

UVP 8,49
-29%

5,99



JIM BEAM®
Devil's Cut
45% vol., 0,7-l-Flasche, l-Preis 21,41

UVP 22,99
-34%

14,99

Migrationstage beginnen

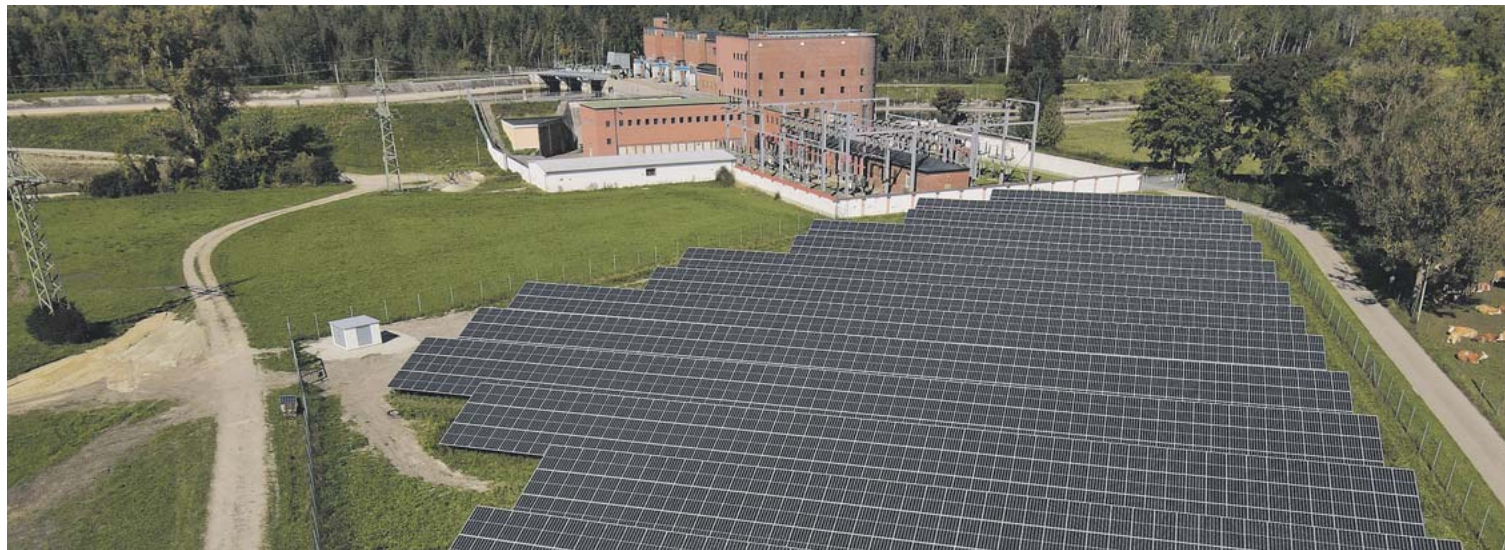
Laim · Am Donnerstag, 14. Oktober, starten die Laimer Migrationstage. Laim ist vielfältig, und Migration hat auch diesen Stadtbezirk geprägt. Das Stadtarchiv veranstaltet daher gemeinsam mit dem BA 25 Laim und dessen Migrationsbeauftragter Daniela Di Benedetto die Migrationstage im Stadtbezirk.

Die Migrationstage starten am Donnerstag um 18 Uhr im laim-up, Guido-Schneble-Str. 24 mit der Eröffnung der Ausstellung / Installation von Tunay Önder „Migriert, migriert, sonst sind wir verloren“ und Sophie Johanna Kaisers „um denken“ zu „Bitte“ von Rose Ausländer. Im laim-up wird es am Samstag, 16. Oktober, von 14 bis 18 Uhr die Möglichkeit geben, bei Kaffee und Kuchen gemeinsam ins Gespräch zu kommen. Daniela Di Benedetto, Concetta D'Arcangelo und Theodoros Gavras werden aus ihrem Leben im Stadtteil erzählen und zum Austausch einladen. Musikalisch wird der Nachmittag begleitet von Luciana und Adriano Coppola, die italienischen Volkslieder vortragen.

Der politische Höhepunkt der Reihe ist am Montag, 18. Oktober, im Interim: Um 18.30 Uhr diskutieren Bürgermeisterin Verena Dietl, Daniela Di Benedetto, Grazia Prontera und Theodoros Gavras zum Thema „Teilen ist Teilhabe: Politische Partizipation in der Migration“. red

SWM treiben die Energiewende vor Ort voran

Das Ziel: CO₂-neutrale Strom- und Wärmeherzeugung für Münchens Klimazukunft



Rund um die Uppenborn-Wasserkraftwerke zwischen Moosburg und Landshut fangen die SWM zusätzlich die Kraft der Sonne ein: 5,6 Hektar groß ist der Photovoltaik-Park, der aus 8.262 Solarmodulen besteht. Die Drohnenaufnahme zeigt einen Ausschnitt der Anlage. Foto: SWM/ Klaus Kuhn

München · Regionalen Ökostrom aus Wasserkraft – den erzeugen die Stadtwerke München seit Langem am Mittlere-Isar-Kanal. Jetzt fangen die SWM rund um ihre Uppenborn-Wasserkraftwerke zusätzlich die Kraft der Sonne ein: Auf insgesamt 5,6 Hektar Fläche haben sie einen großen Photovoltaik-Park aus 8.262 Solarmodulen errichtet. Die dort erzeugte Solarenergie deckt den Strombedarf von mehr als 1.600 Haushalten. Die SWM haben damit einen weiteren Baustein ihrer 2008 ins Leben gerufenen Ausbauoffensive Erneuerbare Energien realisiert. Das Ziel ist klar: Ab 2025 wollen die SWM so viel Ökostrom in eigenen Anlagen produzieren, wie ganz München verbraucht. Bis spätestens 2040 soll auch die Fernwärme für die Landeshauptstadt CO₂-neutral erzeugt werden. Der Vorrang liegt auf regionalen Projekten. Die SWM betreiben heute 34 Solaranlagen, 14 Wasserkraftanlagen, ein Hackschnitzelwerk, eine Biogasaufbereitungsanlage, sechs

Geothermieanlagen und zwei Windkraftanlagen. Das jüngste Windrad Münchens ging Anfang 2021 auf der Deponie Nordwest in Freimann ans Netz.

Die Energie des Wandels
Im Jahr 2020 haben die Stadtwerke München bereits 4,5 Milliarden Kilowattstunden Ökostrom produziert. Davon 2,3 Mil-

liarden Kilowattstunden in Deutschland, das ist ein Anteil von gut 51 Prozent. Schon jetzt erzeugen die SWM mehr Ökostrom, als alle Münchner Privathaushalte sowie Tram, U-Bahn und E-Busse verbrauchen. Beim weiteren Ausbau für München und die Region sehen die SWM in der Photovoltaik noch Potenzial für die Ökostromgewinnung. Im Stadtgebiet setzen sie dabei auf Dachflächen auch in Kooperation mit Firmen oder anderen städtischen Unternehmen, in der Region auf Freiflächenanlagen wie nun am Uppenborn-Kraftwerk. Weil die Metropole München und ihre Region sehr dicht besiedelt, Sonne und Wind hier nur begrenzt nutzbar sind und die 10-H-Abstandsregelung in Bayern den Ausbau von Windenergie quasi unmöglich macht, können die SWM aber regional nicht so viel Ökostrom erzeugen wie benötigt. Deshalb produzieren sie gemeinsam mit Partnern auch an anderen Standorten in Europa Ökostrom.



Das Windrad auf der Deponie Nordwest in Freimann ging Anfang dieses Jahres ans Netz. Foto: SWM

Ökowärme und Ökokälte: CO₂-frei heizen und kühlen in München

München · 40 Prozent der Energie, die in Deutschland verbraucht wird, fließt in die Wärmeversorgung. Derzeit wird Fernwärme für mehr als ein Drittel der Münchner Haushalte im umweltschonenden Kraft-Wärme-Kopplungsprozess gewonnen. Dabei wird die Abwärme aus der Stromerzeugung ins Fernwärmenetz eingespeist. Bis spätestens 2040 werden die fossilen Brennstoffe insbesondere durch Geothermie abgelöst. Parallel wird das Fernwärmenetz für die Ökowärme fit gemacht: Weitere Dampfnetzgebiete werden auf den Betrieb mit Heizwasser aus Geothermie umgestellt. 2022 finden unter anderem in Teilen von Ramersdorf und Berg am Laim entsprechende Arbeiten statt. Insgesamt dauert

die Umstellung voraussichtlich bis 2035. Im Münchner Süden und im südlichen Umland wollen die SWM, auch in Kooperation mit Gemeinden, weitere Geother-

miepotenziale erschließen. Im Sommer 2021 haben die SWM in Kirchstockach mittels Wärmeauskopplung ihr Geothermiekraftwerk zu einem Heizkraft-

werk ausgebaut. Gleichzeitig wurde die neue, neun Kilometer lange Fernwärme-Hauptleitung in Betrieb genommen, die nun die Anwohner mit Ökowärme versorgt. Mittelfristig erfolgt die Anbindung ans Münchner Netz. Derweil steigt auch der Kältebedarf kontinuierlich. Daher bauen die SWM ihre Fernkälte aus, um individuelle Klimaanlagen zu ersetzen. Hierfür wird die natürliche Ökokälte von Grundwasser und Stadtbächen genutzt – das spart bis zu 70 Prozent des Strombedarfs individueller Anlagen. Am Energiestandort Süd entsteht bis 2022 die größte Fernkältezentrale der SWM. Sie ist bereits ans Innenstadtnetz angeschlossen und wird im Endausbau rund 36 MW Kälteleistung zur Verfügung stellen.



Der Fernwärmenetz wird fit für die Ökowärme gemacht. Gleichzeitig bauen die SWM ihre Fernkälte aus, um individuelle Klimaanlagen zu ersetzen. Foto: SWM/Vauel

Alltagsbegleiter heute und in Zukunft

München · Ob Haushaltsgeräte, Smartphones oder E-Fahrzeuge: Ohne Energie läuft in unserem Alltag quasi nichts. Energie heizt oder kühlt Wohnungen und Büros, auf Knopfdruck gibt sie Licht. Weil sie uns in nahezu allen Lebenslagen begleitet, müssen wir sie ressourcenschonend erzeugen und sparsam einsetzen. Der CO₂-Ausstoß muss mit Blick auf die Zukunft drastisch sinken – nicht nur in München, sondern in Deutschland, Europa und der Welt. Klimaschutz ist eine globale Aufgabe. Als kommunales Energieunternehmen stehen die SWM in der Verantwortung, die Energiewende maßgeblich mitzugestalten: Zum einen treiben sie den Umstieg auf die regenerative Energieerzeugung konsequent voran, zum anderen ist es ihr wesentlicher Auftrag, auch im Wandel die lückenlose Versorgung von Industrie, Gewerbe, ÖPNV und Privathaushalten mit Strom und Wärme bezahlbar sicherzustellen.

Ein sauberer See für den Klimaschutz

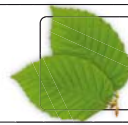
München · 100 Prozent Ökostrom gibt es tatsächlich selten aus der Steckdose. Der Grund ist physikalischer Natur: Strom wird europaweit erzeugt und in das europäische Verbundnetz eingespeist. Unvermeidlich vermischt sich Ökostrom mit dem aus Kern-, Kohle- und Gaskraftwerken und wird so an der Steckdose zur Verfügung gestellt. Das europäische Strom-Verbundnetz ist mit einem riesigen See zu vergleichen: Jede regenerativ erzeugte Kilowattstunde macht den europäischen See sauberer. Daher ist die Beteiligung an klimafreundlichen Energiegewinnungsanlagen außerhalb Münchens genauso sinnvoll wie hier.

Saubere Mobilität für München

München · Nachhaltigkeit und Klimaschutz sind fester Bestandteil der Unternehmenspolitik. Deshalb beziehen die SWM auch die Verkehrswende mit ein. U-Bahn und Tram fahren bereits mit Ökostrom. Die MVG Busflotte wird bis 2033 weitestgehend auf Elektroantrieb umgestellt. Auch beim Individualverkehr sind die SWM Schrittmacher der Elektromobilität: Im Auftrag der Landeshauptstadt haben sie 628 öffentliche Ökostrom-Ladestationen gebaut und sie setzen auch im eigenen Fuhrpark auf den E-Antrieb.



Bis 2033 wird die Busflotte der MVG weitestgehend auf Elektroantrieb umgestellt. Foto: SWM/MVG



Zuversicht

„Einen Garten anzulegen bedeutet, ans Morgen zu glauben“
(Audrey Hepburn).

„Ich wurde reich beschenkt“

Unsere Leser zeigen, was bei ihnen wächst und gedeiht



Die Blumenwiese auf dem 3-qm-Balkon

Auch auf einem noch so kleinen Balkon lassen sich alle Arten von Blumen und Gemüse anpflanzen, zeigt Helena Weigel. „Mein ganzer Stolz in diesem Jahr: Gurken, Tomaten, Zuckerschoten und Radieschen - aus Samen gezogen. Und trotz der widrigen Wetterbedingungen in diesem Sommer wurde ich reich beschenkt. Natürlich darf dabei die obligatorische Blumen-„Wiese“ nicht fehlen. Auf meinen drei Quadratmetern bleibt da aber leider kaum Platz zum Sitzen und Blumenprachtgenießen.“



Das Farbspiel zum Herbstanfang



Farbspiel trifft auf Aroma, freut sich Manuela Anzeneder: „Hier isst das Auge mit: Tomaten aus dem Nachbargarten versüßen den Herbstanfang, sorgen für eine Geschmacksexplosion und reichlich Vitamine.“



Danke für Ihre Geschenke!

München · In den vergangenen Monaten haben zahlreiche Leser ihre Gartenbilder und ihre Freude über das, was da wächst und gedeiht, mit uns geteilt. „Ich wurde reich beschenkt“, schreibt Helena Weigel mit Blick auf ihre Ernte. Auch wir wurden mit vielen Bildern und Eindrücken beschenkt. Allen Lesern, die sich an unserer Serie beteiligt haben, daher ein großes Dankeschön!

Mit den Bildern auf dieser Seite beenden wir unsere Gartenreihe. Jetzt muss die „Gartenfee“ unter den vielen Einsendungen nur noch den Gewinner ziehen. **job**

Das Paradies daheim



„Auf meinem knapp 5 qm großen/kleinen Balkon im 3. OG konnte ich im letzten Jahr von fünf verschiedenen Pflanzen, mehr als 1.300 Tomaten in Johannisbeer- bis Cocktailtomatengröße ernten“, erzählt Brigitte Koenen. „Außerdem waren an einer einzigen Pflanze ca. 80 Bratpaprika (Pimientos de Patron). In diesem Jahr werden es deutlich weniger Tomaten, allerdings von der Sorte Ochsenherz. Die erste hatte ein Gewicht von 195 g. Pimientos gibt es dieses Jahr leider nur wenige, die Pflanzen hatten Lausbefall durch das feuchte Wetter. Dafür gibt es aber an einem Strauch 190 Himbeeren, von einer Spätsorte, die gerade erst reif wird. Ich liebe mein Balkonparadies. Und die Bestäuber haben mittendrin ihr hochfrequentiertes Hotel.“



Himbeeren.

Geliebt von den Insekten



„Ich habe einen kleinen Acker im Naturschutzgebiet in Neuried. Ich habe immer noch Gemüse und viele Blumen dort. Es macht Freude zu sehen, wieviele Bienen und Hummeln sich noch in den Blüten aufhalten und gelb vom Blütenstaub sind“, schreibt Birgit Mandler. „Deswegen habe ich nochmals Wildblüten ausgesät im August, die nun wachsen und gedeihen und im Herbst erblühen.“

Sie freut sich über eine Velvet-Queen-Sonnenblume in einem Meer von Sonnenhut, Auberginen, einen wunderschönen Strauch Basilikum, Ringelblumen und Buchweizen, optimal als Gründünger für den Boden über den Winter und geliebt von Insekten.



Pimientos.





Lizenz zum Parken

Bürgerversammlung Sendling-Westpark: Günter Keller berichtete über die wichtigsten Punkte

Fortsetzung von Seite 1

Die Schaffung bezahlbaren Wohnraumes sei deswegen nach wie vor ein großes Anliegen. „Die Stadt investiert weiter in die Zukunft“, sagte Dieltl und verwies auf verschiedene Förderprogramme beim Wohnungsbau. Auch die Verkehrswende sei eine weitere Herausforderung. „Wir wollen nicht Fahrradfahrer, Autofahrer und ÖPNV gegeneinander auspielen, sondern einen guten Mix schaffen“, betonte sie. Deshalb sei es wichtig, den ÖPNV weiterhin attraktiv zu halten und den Ausbau der Radwegeverbindungen zu unterstützen.

„Villa Flora im Gespräch“

In seinem anschließenden Bericht gab Günter Keller, Vorsitzender des Bezirksausschusses (BA) Sendling-Westpark, einen Überblick über die wichtigsten Anliegen im Stadtviertel. Schon seit langem, so Keller, sei ein gemeinsames Kulturbürgerhaus für Sendling-Westpark und Laim an der Westendstraße geplant. Vor rund einem Jahr habe das Kommunalreferat bekanntgege-

ben, dass mit der Fertigstellung des Hauses nicht vor 2027 zu rechnen sei. Auf Drängen der beiden Bezirksausschüsse gemeinsam mit Verena Dieltl habe der Stadtrat dann die Vorgabe gemacht, dass das Kulturbürgerhaus bereits 2025 fertiggestellt werden solle. Bis dahin solle es Interimslösungen geben. „Für Sendling-Westpark ist eine Nutzdarung von Räumen in der Villa Flora im Gespräch“, so Keller. „Wenn Sie für einen Verein Bedarf haben für eine beschränkte Nutzung von Räumen, kommen Sie gerne auf uns zu“, appellierte er an die Bürger.

Druck auf Pendler

Parken ist ein großes Thema in München. Im kommenden Jahr soll die Umsetzung des Parkraum-Managements erfolgen. „Der Bereich erstreckt sich von der Bahnlinie im Osten bis etwa zur Fernpaßstraße im Westen“, erklärte der BA-Vorsitzende. Mit dem Vorhaben werde die Zahl von Parkplätzen im Stadtbezirk nicht größer, aber mit der Einführung werde vor allem der Parkdruck durch die vielen Pend-

ler aus dem Umland gering. „Und damit hat vielleicht so mancher Pendler auch keinen Grund mehr, überhaupt so weit in die Stadt hineinzufahren“, so Keller. Als nächstes solle der Bereich bis etwa zur Linie Gilmstraße / Werdenfelsstraße als Parklizenzgebiet ausgeweitet werden. Der BA habe einen entsprechenden Antrag gestellt. „Das wird dann wohl aber wieder ein paar Jahre dauern“, sagte Keller.

Bildungscampus am Westpark

Nichts Neues zu berichten gab es zum geplanten Bildungscampus Am Westpark auf dem Gelände der ehemaligen Gehörlosenschule. Der Altbau der Schule sei inzwischen abgetragen. „Für den Bildungscampus laufen derzeit Bedarfsermittlungen im Referat für Bildung und Sport“, informierte Keller.

Tempo 20

Schon seit Längerem wird der Partnachplatz umgestaltet. Nach der Beteiligung der Bürger hatten sich hierbei drei Maßnahmen herauskristallisiert. Bereits um-

gesetzt ist der Wunsch, die Fahrradständer auf dem Hauptplatz zwischen den Bäumen aufzulösen und Sitzgelegenheiten zu installieren. „Dadurch gingen zwar zunächst circa 50 Fahrradständer verloren“, so Keller. Dafür seien aber an anderen Stellen rund um den Platz rund 240 neue errichtet worden. Die Bänke würden sehr gut angenommen. Allein wegen Lieferschwierigkeiten fehlten derzeit noch Abfall-eimer. Mit Blick auf die Verkehrssituation sagte Keller, die Verkehrsflächen zwischen dem westlichen Ende der Zillertalstraße, der Einmündung der Leutascher Straße sowie das Straßensegment zwischen Albert-Roßhaupter- und Partnachstraße sollten zu einem „verkehrsberuhigten Geschäftsbereich“ zusammengefasst werden, in dem dann nur noch Tempo 20 gefahren werden dürfe. Dieser Maßnahme sei bereits vom Stadtrat zugestimmt worden. Und schließlich solle der Grünbereich neu überarbeitet werden. Er solle sich mehr zur Ladenzeile und zum Bücherschrank hin öffnen. „Die Landschaftsarchitekten sind bereits fleißig bei der Planung“, sagte Keller. **tab**

bis Montag, 25. Oktober, Schöttlstraße

Schöttlstraße geht in die Verlängerung

Sommerstraße in Neuhofen wird um einen Monat fortgesetzt

Sendling · Wegen der sehr positiven Resonanz darf die Sendlinger Schöttlstraße, eine der zehn Münchner Sommerstraßen, bis Montag, 25. Oktober, verkehrsberuhigt bleiben. Insgesamt einen Monat länger dürfen die Anwohner sich über Blumenkübel mit

Palmen, Stühle und Verkehrsberuhigung freuen. Auch ein Parklekt lädt ein zum Plaudern, Spielen und Zusammensitzen. Seit Juli hat sich der kleine Straßenabschnitt in den Neuhofener Anlagen wie verwandelt: Die Anlieger nahmen die Möglichkeit, den öffentlichen Raum ideen-

reich zu nutzen, begeistert an: Tischtennis-Turniere, Straßenkreiden- und Pflanzaktionen, Theater- und Musikauftritte fanden statt. Auch der Sendlinger Bezirksausschuss (BA 6) unterstützte die Sommerstraße und finanzierte und organisierte vier Straßenkonzerte.

„Es ist wunderbar zu sehen, was an vielfältigen gemeinschaftlichen Aktionen passiert, sobald mehr Platz für Menschen und weniger für Autos vorhanden ist.

„Mehr Platz für Menschen“

Schön wäre es, wenn wir das auch nächstes Jahr wiederholen könnten“, so Dagmar Irlinger (Grüne), Bezirksausschuss Sendling. Das Mobilitätsreferat ist mit der Verlängerung der Sommerstraße dem Antrag des BA 6 entgegengekommen, die Pflanzenkübel auch nach dem Ende der Sommerstraße zu belassen. Der Antrag, die Pflanzenkübel in der Schöttelstraße zu belassen, der einstimmig vom BA 6 verabschiedet wurde, geht auf einen Vorschlag von Barbara Lauterbach (Grüne), Vorsitzende des Unterausschusses Bildung und Soziales im Sendlinger Bezirksausschuss, zurück. **lsc**



Blumenkübel und verkehrsberuhigte Zone bleiben: Die Sommerstraße in der Schöttlstraße wird bis Montag, 25. Oktober, verlängert. Bild: lsc

Türen wieder neu und modern in nur einem Tag!

- ✓ Türen nie mehr streichen
- ✓ Modelle: Klassisch, Landhaus, Design
- ✓ Schonung von Umwelt u. Geldbeutel
- ✓ Kein Herausreißen, Dreck und Lärm
- ✓ Für alle Türen und Rahmen geeignet

Von Standard bis exklusiv

PORTAS-Fachbetrieb F. Haslwanter
Badstraße 16 • 81379 München
Telefon 089/72 44 800
www.haslwanter.portas.de

PORTAS®
Europas Renovierer Nr. 1
Türen-, Küchen-, Treppen, Fenster- & Deckenrenovierung

Friedhofsgärtnerei
Grabneuanlagen, Grabbepflanzungen, Dauergrabpflege

Gartenbau

- Pflanzungen aller Art
- Dachbegrünung
- Dachgartenbepflanzung
- Baum-, Strauch-, Heckenschnitt
- Gartenrenovierung · Gartenpflege
- Zaunbau in Holz und Draht
- Spieldaustausch · Spielplatzpflege
- Verlegen von Platten + Verbundsteinen
- Häckseldienst · Wurzelstock fräsen

Fuhrunternehmen

- Anlieferung von Humus, Kies, Sand, Rindenmulch
- Schuttabfuhr mit Selbstlade-Lkws von 7,5 t bis 26 t
- Radlader + Baggerarbeiten

GARTENBAU KRONENWETTER
Tel. 089/755 28 50, Telefax 089/759 48 38
Mobiltelefon 01 71 77 77 43 80

GOP!

FUNKY TOWN

Urban grooves & moves

15. September bis 7. November 2021

GOP. Varieté-Theater München **variete.de**

DON KOSAKEN CHOR

SERGE JAROFF

Leitung: WANJA HLIBKA

„Traditionelles a cappella Konzert in der Adventszeit“

Di. 14.12.21 • 20.00 Uhr
Herkulesaal München

Nachweis gelmpft / genesen / getestet erforderlich am Platz Maskenpflicht

Tickets bei allen MVVorkaufsstellen oder unter www.muenchenoper.de 089/54 91 91 81



Med. Fußpflege
 Fachpraxis: 74 140 141
 Im EKZ Haderner Stern 16
 Stiftsboogen 41 · E. Schlie

Alten-/Krankenpflege

Mobile, zertifizierte, medizinische Fußpflege / Friseurmeisterin kommt ins Haus. Telefon: 0175 / 4438944 oder 089/64167564

Gesundheit

Relax Massage 017641403655

Energie und Lebensfreude durch eine wunderbare REIKI-Energie-Behandlung mobil bei Ihnen. Sie werden begeistert sein, Termine n. Vereinb. MUC + 20 km, Preis inkl. € 80,- Tel. 0172/6470970 (ich rufe zurück)

R7 Podologie Med. Fußpflege, Reifenstuelstraße 7, München, Tel. 089/45213916, Infos unter www.r7podologie.de

Energie & Körper, Tel. 089/6922524

Hobbymass. für Sie, Tel. 089/21546497

ZAHNIMPLANTAT: Kostenloses Beratungsgespräch. Studie vergleicht Zahnimplantate der Renommeehersteller, so Zahnimplantate zum Selbstkostenpreis f. Sie. Termin für kostenl. Beratung, Untersuchung/Planung unter Tel. 0176/62862278 oder per mail: Implantatstudie@gmx.de

Sie wollen mit dem Rauchen aufhören? Kostenloser Rauchfrei Kurs bei Teilnahme an innovativer Studie der LMU München. Bei Interesse oder Fragen: 0171/6954967 oder www.psy.lmu.de/retrain

Die anonymen Alkoholiker treffen sich jeden Freitag, 19.30 Uhr in der Kafkastr. 17, Kirche Philipp Neri

Knochenschwund stoppen! Sport auf ärztl. Verantwortung. Die Osteoporose-Gesellschaft-München e.V. su. Mitglieder, die aktiv an Gymnastik (auch im Wasser) gegen Osteoporose teilnehmen möchten. Tel. 089/741278180 o. www.osteoporose-muenchen.de

Zahnkrone zum "0" Tarif Sanierung auch "fast" hoffnungsloser Fälle - Zahnarztpraxis MUC Blumenau, Tel. 089 / 70 24 48

WER SOLLTE SICH GEGEN GRIPPE IMPFEN LASSEN?

Eine echte Virusgrippe (Influenza) ist keine einfache Erkältungskrankheit, sondern eine ernstzunehmende Erkrankung. Insbesondere chronisch Kranke, Menschen ab 60 Jahre sowie Schwangere sollten sich impfen lassen, da bei diesen Bevölkerungsgruppen ein erhöhtes Risiko besteht, dass die Erkrankung schwerwiegende Folgen hat. Für medizinisches Personal gilt die Impfpflicht gleichermaßen, da durch die Vielzahl enger Patientenkontakte grundsätzlich eine erhöhte Ansteckungsgefahr besteht. Zudem besteht das Risiko, dass sie die Grippeviren an ihre Patienten weiter übertragen – eventuell sogar ohne dass es bemerkt wird.

Die Impfung gegen Grippe sollte jedes Jahr, vorzugsweise ab Oktober bis Mitte Dezember, durchgeführt werden. Nach



der Impfung dauert es ca. 10 bis 14 Tage, bis der Körper einen ausreichenden Schutz vor einer Ansteckung aufgebaut hat. Auch eine spätere Impfung zu Beginn des Jahres ist meist noch sinnvoll. Insbesondere, wenn die Grippezeit noch nicht eingesetzt oder gerade erst begonnen hat.

Die Ständige Impfkommission sieht inzwischen keine Probleme mehr, die Spritzen gegen Grippe und Corona gleichzeitig zu verabreichen. Bis vor kurzem wurde noch aus Vorsicht ein Abstand von 14 Tagen empfohlen. Voraussetzung: für die Grippe-Impfung wird ein Totimpfstoff verwendet, also einer, in dem keine vermehrungsfähigen Krankheitserreger drin sind. Bei den verwendeten Stoffen für die Impfung per Spritze ist das der Fall.

OSTEOPOROSE – EINE VOLKSKRANKHEIT?

Der Knochenschwund, wie Osteoporose im Volksmund genannt wird, betrifft vor allem ältere Menschen. Es gibt zwar keine Patentrezepte, die Krankheit zu verhindern oder aufzuhalten, aber einige Empfehlungen.

Knochen bestehen aus Knochenbalken und aus einem inneren Knochengestüt, in dessen Zwischenräumen befindet sich das Knochenmark. Bei Osteoporose-Patienten brechen einzelne Knochenbalken und es entstehen größere Hohlräume. Die Folge: Die Knochen werden porös und so brüchig, dass sie selbst kleine Belastungen nicht mehr aushalten können und brechen. Die Krankheit trifft vor allem Menschen ab

65 Jahren. Ab 75 Jahren steigt das Osteoporose-Risiko stark an. Jede fünfte Frau mit etwa 80 Jahren leidet an der Krankheit.

Das wichtigste Knochenmaterial ist Kalzium. Je mehr Kalzium ein Knochen enthält, desto dichter ist er. Die Dichte ist für die Stabilität des Knochens verantwortlich. Bei Kindern und Erwachsenen wird immer neue Knochenmasse aufgebaut. Mit etwa 30 Jahren ist die höchste Stabilität und Dichte der Knochen erreicht. Mit etwa 50 Jahren beschleunigt sich der Knochenabbau.

Es gibt einige Hauptrisikofaktoren, die zu Osteoporose führen können. Allgemein zählen Menschen über 65 Jahren

und vor allem Frauen nach den Wechseljahren zur Risikogruppe. Ein zu geringes Körpergewicht, schlechte Ernährung, Bewegungsmangel und Rauchen erhöhen die Gefahr an Osteoporose zu erkranken. Auch erbliche Komponenten können bei Osteoporose eine Rolle spielen. Menschen, die über einen längeren Zeitraum Kortison einnehmen oder bereits an rheumatoider Arthritis oder Schilddrüsenproblemen leiden, sind ebenfalls einem höheren Risiko ausgesetzt. Das Risiko kann im Gegenzug gesenkt werden, wenn man sich regelmäßig bewegt und ausreichend Kalzium und Vitamin D zu sich nimmt.

Quelle: Gesundheit aktuell

Vorsicht mit Erkältungspräparaten im Verkehr

Bei der Benutzung von Erkältungspräparaten wie z. B. Hustensaft und Nasentropfen kann es zur Beeinträchtigung des Reaktionsvermögens kommen. Im Straßenverkehr ist aber ein schnelles Reaktionsvermögen wichtig. Deshalb sollten Autofahrer vor dem Kauf der Präparate ihren Arzt oder Apotheker auf die Verkehrstauglichkeit ansprechen. Greift man auf die eigene Hausapotheke zurück, so sollte der Beipackzettel vor der Einnahme auf mögliche Beeinträchtigungen im Straßenverkehr genauestens gelesen werden. Auf der sicheren Seite fährt man auf jeden Fall mit den guten alten Hausmitteln, die in den meisten Fällen Nebenwirkungsfrei sind.

Quelle: Gesundheit aktuell

Die Plagen des Grauen Stars

Warum es fast jeden trifft – und was dagegen hilft

Haidhausen · Wenn im Laufe der Jahre die Sehschärfe nachlässt, ist meist die Alterssichtigkeit oder der Graue Star der Grund. Weil beides ein natürlicher Alterungsprozess der Augenlinse ist, ist fast jeder irgendwann davon betroffen. Die Linse kann sich mit der Zeit nicht mehr ganz so flexibel auf die unterschiedlichen Entfernungen einstellen und wird mit der Zeit trüb. Was kann man dagegen tun? Eine Verbesserung der Sehqualität kann dann durch einen Austausch der natürlichen Augenlinse erreicht werden. Die modernen künstlichen High-Tech-Linsen – sogenannte Multifokallinsen – können sogar Les- und Gleitsichtbrille ersetzen. Sie bilden sowohl den Nah- als auch den Fernbereich scharf ab. „Diese Linsen werden in einem zirka 15-minütigen Eingriff in Dämmerungsschlaf an die Stelle der alterssichtigen und trüben Linse gesetzt. Er wird ambulant durchgeführt und ist schmerzfrei.“ so Dr. Parasta, der Leiter des augenzentrum in München.

„Die Patienten können danach nach Hause und schon am nächsten Tag erfolgt die Kontrolluntersuchung in unserer Praxis.“ Wie sicher ist denn eigentlich so ein Eingriff? Die neue Methode mit dem Nanolaser hat die Behandlung noch schonender gemacht. „Diese Technik kann präziser eingesetzt werden als die herkömmliche Ultraschallmethode. Außerdem entstehen durch dieses Kalliaserverfahren weniger Hitzeschäden am Auge.“ erklärt der Augenchirurg Dr. Parasta. „Wir im augenzentrum waren eines der ersten Zentren in Deutschland und verwenden die Nanolaser-technik seit nunmehr 4 Jahren mit sehr guten Ergebnissen.“ Auch das Arbeiten mit Einmalinstrumenten bringt noch ein Mehr an Sicherheit. „Viele Patienten merken erst nach einer Behandlung des Grauen Star, was ihnen an Sehqualität entgangen ist und freuen sich über das neue farbenprächtige Sehergebnis.“ Weitere Infos gibts online unter www.augenzentrum.net

ANZEIGE

Notdienst
Sonn- und Feiertagsdienst
Sonntag, 17.10.2021

Altstadt-Lehel
Rumford-Apotheke
Reichenbachstr. 9
Tel. (089) 29 44 29

Hadern
St. Kosmas-Apotheke
Fürstenrieder Str. 217
Tel. (089) 74 14 10 90

München Zentrum
Ahorn-Apotheke im Zentrum
Bayerstr. 15
Tel. (089) 5 20 35 90

Sendling-Westpark
MUC Apotheke
Tübinger Str. 3b
Tel. (089) 52 38 82 81

» Gesundheitsthemen online « Unsere Experten per Video Wolfart Klinik

Schilddrüsen-Erkrankungen:

Erkennen und behandeln!

Video abrufbar ab:

Mittwoch, 13.10.2021

unter der Rubrik "Aktuelles und Online-Vorträge" auf www.wolfartklinik.de



Dr. med. Lukas-Immanuel Axt

In diesem aktuellen Videobeitrag erfahren Sie alles über die Erkrankungen der Schilddrüse, woran man Über- und Unterfunktion erkennt, was bei einer Untersuchung wichtig ist und ab wann ein Eingriff wirklich nötig wird.

Unser Experte im Video:

Dr. med. Lukas-Immanuel Axt, Schilddrüsenzentrum WolfartKlinik

SCAN ME

Unsere Gesundheitsvorträge finden Sie auch auf unserem YouTube Kanal WolfartKlinik



Einfach die Kamera Ihres Handys öffnen, über den QR-Code halten und Link zu YouTube öffnen. (Je nachdem, auf welchem Stand Ihr Smartphone ist, müssen Sie alternativ ggf. einen kostenlosen QR-Code-Scanner installieren.)

Unser nächstes
Gesundheit-Spezial
zum
Welt-Psoriasis-Tag

Erscheinungstermin:
Mittwoch, den 27. Oktober

Weitere Informationen
erhalten Sie unter
Tel. 089/546 55-353,
Jens Schwede



Himbeeren
aus Portugal oder Marokko
Klasse I, 250g Schale
100g = € 0,80

Angebote sind gültig ab
Donnerstag
den 14.10.2021

GÜNSTIG!
1.99

Clementinen
Sorte „Marisol“
aus Spanien, Klasse I
1kg Netz

GUT & GÜNSTIG

GÜNSTIG!
1.11

Avocado
Sorte „Hass“
aus Peru
Klasse I
Stück

GUT & GÜNSTIG

NATUR TALENTE

UNVERPACKT
umdenken & mitmachen

GÜNSTIG!
0.75

+++ ENTDECKEN SIE UNSERE GROSSE MARKENVIELFALT IN IHREM MARKT VOR ORT! +++

Große Vielfalt – beste Qualität!

Hähnchen-Schnitzel*
zart, HKL A
100g



GÜNSTIG!
0.89
Sie sparen 35%

Schweine-Hackfleisch*
frisch durchgedreht
100g



GÜNSTIG!
0.39
Sie sparen 50%

Dairygold Butter oder **Mischstreichfett**
aus Irischer Weidemilch
250g Packung /
Becher
100g = € 0,52



GÜNSTIG!
1.29
Sie sparen mind. 33%

Curry-Knacker* herzhaft, **Krakauer***
oder **Wollwurst*** mild
100g



GÜNSTIG!
0.89
Sie sparen 31%

Honigschinken* mild im Geschmack
oder **Nusschinken*** hellgeräuchert
gegart
100g



GÜNSTIG!
1.69
Sie sparen 22%

Bresso Frischkäse versch. Sorten
und Fettstufen, 120g / 150g Becher / Packung
100g = € 0,73 / € 0,59



GÜNSTIG!
0.88
Sie sparen 50%

*nur in Märkten mit Bodenhekte und nicht bei Verzehr zur erhältlich, Servieranschläge.



Barilla Pasta
versch. Sorten
500g Packung
1kg = € 1,58

GÜNSTIG!
0.79
Sie sparen 52%

Dr. Oetker Ristorante Pizza oder **Bistro Flammkuchen**
tiefgefroren, versch. Sorten
z.B. Ristorante
Pizza Salame
320g Packung
1kg = € 4,97



GÜNSTIG!
1.59
Sie sparen 40%

Katjes Fruchtgummi
versch. Sorten
150g / 175g Beutel
100g = € 0,20 /
€ 0,25



GÜNSTIG!
0.49
Sie sparen 48%

Pringles Stapelchips
versch. Sorten
z.B. Original, 200g Dose
100g = € 0,65



GÜNSTIG!
1.29
Sie sparen 50%



Maggi Fix oder
Würzpaste
versch. Sorten
z.B. Spaghetti Bolognese
38g Beutel
100g = € 1,18

GÜNSTIG!
0.45
Sie sparen 49%



Knoppers Riegel oder
Nuss-Schnitten 5 / 10 Stück
200g / 250g Packung
100g = € 0,68 / € 0,54

GÜNSTIG!
1.35
Sie sparen mind. 28%

Valensina Saft
oder **Nektar**
aus Konzentrat
versch. Sorten
pfandfrei
1l PET-Flasche



GÜNSTIG!
0.88
Sie sparen 44%



Freixenet Cava,
Mia Moscato
oder **legero**
versch. Sorten
0,75l Flasche
1l = € 5,03

GÜNSTIG!
3.77
Sie sparen 37%

Ramazotti Amaro, Crema,
Aperitivo Rosato oder **Sambuca**
15% - 38% Vol.
0,7l Flasche
1l = € 12,57



GÜNSTIG!
8.80
Sie sparen 32%



Softlan Weichspüler
versch. Sorten
1l / 650ml
Flasche =
34WL / 27WL
1WL = € 0,03 /
€ 0,04

GÜNSTIG!
0.99
Sie sparen 33%



Hacker-Pschorr
Münchener Hell oder **Radler**
Träger mit
20x 0,5l Flasche
(zzgl. € 4,50 Pfand)
1l = € 1,20

GÜNSTIG!
12.00
Sie sparen 27%



Farbe zur Sicherheit

Der Fahrradweg, der in der Plinganserstraße über die Abfahrt Greinerberg führt, wurde rot markiert.

Keine Mehrheit für „völlige Entflechtung“

Beim Greinerberg kommen Linksabbieger den Querenden in die Quere

Obersendling · Mehrfach haben Bürger die Gefahren an der Kreuzung Boschetsrieder/Wolfratshäuser Straße für den querenden Fuß-/Radverkehr beim Bezirksausschuss im Münchner Süden angesprochen. Etwa 22.000 Fahrzeuge werden hier täglich gezählt. Die Bürger sehen vor allem an der nördlichen Ampel zwischen dem früheren Sozialbürgerhaus und dem Greinerberg (das ist die erste, die man vom Harras kommend erreicht) erhebliche Probleme: Wenn die Fuß- und Radfahrer, die die Wolfratshäuser Straße queren, Grün haben, dann steht auch die Ampel für Autofahrer, die aus der Boschetsrieder Straße nach links abbiegen (die also Richtung Harras oder Greinerberg fahren) die Ampel auf Grün. Bürger berichteten dem Bezirksausschuss, dass es hier öfter zu Beinaheunfällen kommt.



Die Querung zwischen ehemaligem Sozialbürgerhaus (links) und Greinerberg (rechts). Das Blinklicht, das Autofahrer vor dem Vorrang der Fußgänger und Radler warnt (am Mast rechts auf dem Gehweg), ist von Abbiegenden nicht leicht zu sehen. Bild: job

Die Linksabbieger (sie kommen auf zwei Spuren aus der Boschetsriederstraße) werden zwar mit einem gelben Blinklicht auf die querenden Fußgänger und Radler hingewiesen, dieses Warnlicht ist aber nicht besonders gut zu sehen. Zudem ist die Kreuzung ohnehin recht herausfordernd: Unmittelbar nach

dem Überweg müssen die Linksabbieger aus zwei Spuren sich in die eine verbleibende einordnen; gleichzeitig müssen sie bei der Abfahrt um Greinerberg auch dort auf querenden Rad- und Fußgängerverkehr achten.

Warnlicht soll sichtbarer werden

Ende September begutachteten Mitglieder des Bezirksausschusses zusammen mit Vertretern des städt. Mobilitätsreferats die Kreuzung und

diskutierten über die von den Bürgern vorgeschlagenen Lösungen wie z.B. eine Änderung der Ampelschaltzeiten. Jede Änderung an einer Stelle würde sich auch hier aber auf alle Verkehrsflüsse auswirken: Die nötige Leistungsfähigkeit der Kreuzung würde leiden. Daher sah man davon ab, hier Änderungen vorzunehmen. Zur Verbesserung der Sicherheit des querenden Fuß-/Radverkehrs wurde außerdem vorgeschlagen, die Leuchtkraft des gelben Blinklichtes zu erhöhen. Diesem

Vorschlag stimmte der Bezirksausschuss zu.

Sicherheit statt Kfz-Umsatz?

Inga Meincke (Grüne) drängte vergeblich auf weitere Änderungen. Sie nannte die Kreuzung „brandgefährlich“, weshalb man den abbiegenden Verkehr dort „völlig entflechten“ müsse. Die Linksabbieger aus der Boschetsriederstraße sollten erst dann Grün bekommen und in die Kreuzung einfahren dürfen, nach-

dem die Fußgänger und Radler die Wolfratshäuser Straße überquert haben. „Das geht zu Lasten des Kfz-Umsatzes, aber die Sicherheit der Schwächeren geht vor!“, sagte Meincke.

biegern allerdings kaum zu sehen, bestätigte sie.

Der Ist-Zustand bleibt

Eingriffe bringen neue Gefahren

Reinhold Wirthl (CSU), Sprecher der Arbeitsgruppe Mobilität im Bezirksausschuss, verwies dagegen auf die Unfallzahlen: Es seien keine aktuellen Unfälle beim Queren bekannt. „Die Anzahl der wenigen Verkehrsunfälle hat auch mich überrascht.“ Wirthl warnte zudem vor einer neuen Belastung des Quartiers, wenn Eingriffe die Kapazitäten der Kreuzung beeinträchtigen: Dann sei Schleichverkehr z.B. durch die Tölzer Straße zu befürchten.

Auch Bezirksausschussvorsitzender Ludwig Weidinger (CSU) sprach sich gegen eine Änderung der Ampelschaltungen aus. Es gäbe in München viele Kreuzungen mit ähnlichen Situationen, die man dann angleichen müsse.

Die Mehrheit des Bürgergremiums folgte dem Vorschlag, an der Kreuzung alles beim bisherigen Zustand zu belassen und lediglich die Sichtbarkeit des warnenden Blinklichts an der Querung zu verbessern. job



Hier gerade im Einsatz: das blinkende Warnlicht. Es soll künftig besser ins Auge stechen. Bild: job



Pelz- & Goldankauf Höllenreiner

Tel.: 089/ 32630769



Aktion vom 13.10. bis 20.10.2021 gültig

Auch am Wochenende erreichbar!

Ohne Risiko!
Militärorden
Unverbindliche Beratung
Transparente Abwicklung
Serioser Ankauf
Sofortige Barauszahlung

Nutzen Sie die einmalige Gelegenheit!

WIR KAUFEN AN:



Wir zahlen bis zu **57€*** pro Gramm



Das hat sich gelohnt!



Für Pelze und Nerze bis zu 5000,-€*

Wir kaufen auch Modeschmuck

* in Verbindung mit Gold

ANKAUF VON:



Schmuckkästchen Bewertung & Ankauf



Goldmünzen & Goldbarren Ankauf



Silbermünzen, Schmuck, Besteck, Service



Musikinstrumente-Ankauf



Taschenuhren-Ankauf



Bernsteine

bis 2500 €

Ankauf von Goldschmuck aller Art.

Altgold, Bruchgold, Münzen, Barren, Platin, Ringe, Broschen, Ketten, Armbänder, Colliers, Medaillons, Golduhren - auch defekt, VB Pelz mit Gold

Ankauf von alten Armbanduhren auch defekt & Luxusuhren

Edelsteine, Diamanten & Brillianten



Hausbesuche bis zu 100 km kostenlos!

Gerne prüfen wir Ihren Schmuck auf Echtheit!

*für antiken Schmuck



Abzeichen

Wir schätzen Ihre Antiquitäten, Pelze und Ihren Schmuck kostenlos und unverbindlich!

Bauarbeiten fast bis Weihnachten

Waldfriedhofviertel · Die Stadtwerke erweitern das Stromnetz. Die erforderlichen Tiefbauarbeiten werden im Geh-/Fahrbahnbereich der Fürstenrieder Straße bei Hsnr. 285 und gegenüber entlang des Waldfriedhofs durchgeführt. Während der Grabungsarbeiten kommt es vorübergehend zu Behinderungen und Absperrungen im Geh- und Fahrbahnbereich der Fürstenrieder Straße und entlang des Waldfriedhofs. Die Arbeiten beginnen kommende Woche und enden kurz vor Weihnachten. red

Anonyme Alkoholiker

Neuforstenried · Treffen der Anonymen Alkoholiker finden immer am Dienstag von 18.30 bis 21 Uhr und am Freitag von 19 bis 21 Uhr im Gemeindezentrum an der Allgäuer Str. 40 Rgb. statt (Parken im Hof möglich). red



Nach Corona verdrängt Olympia die Stadtteilwoche

Münchner Süden · Die zuletzt für 2022 geplante Stadtteilwoche im Münchner Süden muss bedauerlicherweise erneut um ein ganzes Jahr verschoben werden. Die Kulturwoche im Viertel hätte eigentlich schon heuer stattfinden sollen, musste dann aber wegen Corona auf 2022 verschoben werden.

An der neuerlichen Verlegung auf 2023 ist indes nicht Corona schuld, sondern die Olympischen Spiele 1972. Weil zu deren 50-jährigem Jubiläum im kommenden Jahr zahlreiche Kulturprojekte in München angeboten werden sollen, hat das städt. Kulturreferat keine Kapazitäten mehr für die Planung und Vorbereitung des Kulturfestivals im Viertel. Das teilte Ludwig Weidinger (Vorsitzender des Bezirksausschusses im Münchner Süden) jetzt mit.

job

Samstag, 16. Oktober, 19 Uhr, Himmelfahrtskirche (Kidlerstraße 15)

Ergreifende Arien

Arcis-Vocalisten präsentieren Händels „Messiah“



Die Arcis-Vocalisten freuen sich nach langer Zwangspause auf die Aufführung in der Sendlinger Himmelfahrtskirche.

Bild: Daniel Delang

Sendling · Georg Friedrich Händels „Messiah“ kommt am Samstag, 16. Oktober, in der englischen Originalfassung zur Aufführung in der Himmelfahrtskirche (Kidlerstr. 15). Beginn um 19 Uhr.

Hochkarätiges Ensemble

Nach einer fast zwölfmonatigen Konzert-Zwangspause

freuen sich die Arcis-Vocalisten zusammen mit dem Barockorchester „L'arpa festante“, dieses Juwel der barocken Musik aufzuführen zu können. Mit Verena Gropper (Sopran), Andreas Pehl (Altus), Georg Poplutz (Tenor) und Andreas Burkhart (Bass) wartet zudem ein hochkarätiges Ensemble an Gesangssolisten auf.

Das große Licht nach einer Zeit in der Dunkelheit – welches Werk wäre besser geeignet als Händels populäres geistliches Oratorium „Messiah“, um dieses Licht auf strahlende Weise zum Ausdruck zu bringen? Der Bogen ergreifender Arien und mitreißender Chöre spannt sich dabei thematisch von der Verheißung des Heilands

über dessen Geburt, Leiden und Auferstehung hin zur Erlösung der Menschheit. Das „Halleluja“ ist dabei nur ein Höhepunkt von vielen.

Bei der Generalprobe dabei sein

Aufgrund des eingeschränkten Platzangebotes gibt es vorab um 15 Uhr eine öffent-

liche Generalprobe, zu der gleichfalls Tickets (zum reduzierten Preis) erworben werden können.

Hier gibt's Karten

Tickets sind per Mail an tickets@arcis-vocalisten.de erhältlich. Weitere Infos gibt es unter www.arcis-vocalisten.de.

tab

Hausmesse vom 12-30.10.21 bei Möbel Grollmus



Unsere Messeneuheiten zusammen mit unserem Partner **ANREI** ganz entspannt und ohne Andrang direkt bei uns genießen, anschauen und planen lassen. Wir bitten um Terminvereinbarung.

*Messerabatt plus Preiserhöhung ab 30.10.21 wegen Rohstoffkostenerhöhung sichern

Jetzt doppelt sparen!



MÖBEL GROLLMUS
WOHNEN WIRD WOHLFÜHLEN

Kurfürstenstr. 2 / Eingang Wittelsbacherstr.
82110 Germering Tel. 089 8943440

Di.-Fr. 10:00-19:00 Sa. 10:00-18:00 Mo.
Geschlossen (Beratertag)

info@grollmus.com
www.grollmus.com



WOHNEN - SPEISEN - SCHLAFEN -
3D-PLANUNG - MAßANFERTIGUNG -
KÜCHEN - INFRAROT-SAUNEN



Initiative

SPD-Fraktionssprecherin Louisa Pehle bei einer Impfkampagne am Harras Anfang Oktober. Bild: SPD Sendling

„Spontan und ohne Termin“

Impfbus des Gesundheitsreferates zum dritten Mal auf dem Harras

Sendling · Bereits zum dritten Mal machte der Impfbus des Gesundheitsreferates am Harras halt. Und das mit Erfolg: Nachdem beim ersten Termin Ende September mehr als 150 Impfungen durchgeführt wurden, konnten bei zwei weiteren Terminen Anfang Oktober jeweils mehr als 220 Personen geimpft werden. Vor den Terminen informierte Louisa Pehle, Fraktionssprecherin der SPD im Sendlinger Bezirksausschuss, soziale Einrichtungen in Sendling über die Termine. „Am wichtigsten ist für viele Menschen, dass sie sich spontan und ohne Termin impfen lassen können – toll, dass es dieses Angebot jetzt schon dreimal am Harras gab!“, so Pehle, auf deren Initiative die drei Besuche



des Impfbusse zurückgehen. „Menschen aus allen Altersgruppen kamen zur Erst- oder Zweitimpfung auf den Harras. Das Highlight, so erzählte mir eine Mitarbeiterin vor Ort, war eine 96-Jährige, die sich gemeinsam mit ihrem Sohn die Erstimpfung geben ließ“, so Pehle. Der Bezirksausschuss begrüßte die Initiative und unterstützte in der letzten Sitzung Anfang Oktober den Vorschlag von Pehle, den Impfbus erneut am Harras Halt machen zu lassen. Im Impfbus können sich Personen ab 16 Jahren mit einem Wohnsitz in Deutschland ohne vorherige Terminvereinbarung impfen lassen, der Impfstoff kann je nach Verfügbarkeit gewählt werden. Auch Zweitimpfungen werden durchgeführt. **IsC**

Donnerstag, 14. Oktober, 21.15 Uhr, St. Margaret (Margartenplatz 1)

Dem Alltag entfliehen

Orgelkonzert in der Reihe „favour & flavour“

Sendling · Der Münchner Organist Christian Bischof spielt am Donnerstag, 14. Oktober, um 21.15 Uhr in der Stadtpfarrkirche St. Margaret (Margaretenplatz 1) auf der großen Moser-/

Schwenk-/Klais-Orgel, die jüngst generalsaniert, modernisiert und erweitert wurde. Dabei wird Bischof die 6. Orgelsymphonie g-Moll op.42 des französischen Komponisten Charles-Marie

Widor in authentisch französischer Kathedralakustik zum Klingen bringen. Der Eintritt ist frei, Spenden werden erbeten. Die Orgel fasziniert die Menschen bereits seit weit über

2.000 Jahren. 2017 wurden Orgelmusik und Orgelbau von der UNESCO als Immaterielles Kulturerbe anerkannt. Für das Jahr 2021 wurde die Orgel zum Instrument des Jahres ernannt. Die deutschlandweite Orgelkonzertreihe „favour & flavour“ hat sich dies zum Anlass genommen, es allen Menschen zu ermöglichen, durch Orgelmusik und mit einem zeitgemäßen Konzertformat für kurze Zeit dem bewegten Alltag zu entfliehen und sich selbst Zeit zu schenken. In einer Folge von zunächst insgesamt fünf Konzerten (München, Stuttgart, Freiburg i. Br., Karlsruhe, Bonn) werden dabei immer am Donnerstagabend um 21.15 Uhr bei Kerzenschein für 30 Minuten herausragende Instrumente von renommierten Organisten auf sehr persönliche Weise zum Erklängen gebracht. Die Reihe wird von der Konzertorganistin Mari Fukumoto kuratiert. **tab**



Spielt in St. Margaret: Christian Bischof.

Bild: Thomas Stimmel

Unglaublich: Der komplette Teppichbestand in Olching wird fast verschenkt!

Aufgrund von Service-Erweiterungen muss das gesamte Teppichlager in Olching bei München in einer sensationellen Sonderaktion komplett geräumt werden.

Es hilft nichts, der Inhaber braucht das Lager für seine Reparaturwerkstatt. Der komplette Verkaufsraum und das Lager von K.I. Teppichservice in Olching bei München muss in 3 Tagen geräumt werden. Daher werden die Teppiche mit bis zu sensationellen 80% Rabatt in einer Sonderaktion fast verschenkt. Seit dem letzten Umzug wurden bereits die Lagerräume verkleinert um mehr Platz für die Reinigungshalle und für die Reparaturwerkstatt zu schaffen.



Da aber weiterhin mehr Platz für die Werkstatt benötigt wird, bleibt dem Inhaber Keywan Ilanlou nichts anderes mehr übrig als die Teppiche radikal zu reduzieren, um innerhalb kurzer Zeit zu verkaufen. „Wir brauchen leider den Platz, daher bin ich gezwungen meine kostbaren Teppiche günstig zu

verkaufen.“ sagt der Inhaber. Bei den Teppichen handelt es sich um kostbare, handgeknüpfte Teppiche aus dem Orient. Meist hochwertige Unikate und Sammlerstücke. Die hochwertigen, klassischen und modernen Teppiche werden genauso sensationell günstig verkauft wie antike, seidene Teppiche. Hochwertige Kaschmir, Brücken & Übermaß-Teppiche stehen hier weit unter Preis zum Verkauf.



Das ist die Gelegenheit für Schnäppchenjäger um einen guten Deal zu machen und seinen Traumteppich zu sichern. Sämtliche Exponate in der Lagerhalle müssen verkauft werden, denn die Lagerung in Olching erweist sich als kostenintensiver als gedacht. Dieses vorteilhafte Angebot gilt nur für 3 Tage:

Freitag 15.10. von 9-18 Uhr
Samstag 16.10. von 9-18 Uhr
Montag 18.10. von 9-18 Uhr



Waschhalle Olching

Tag der offenen Tür

Das Familienunternehmen K.I. Teppichservice lädt gerne Interessenten während der Sonderaktion herzlich ein, die traditionelle Kunst der Teppich-Aufbereitung hautnah mitzuerleben. Dabei können sich Kunden auf 30% Rabatt auf alle unsere Reinigungs- und Reparaturdienstleistungen freuen.

Weitere Infos unter:
www.ki-teppichservice.de
Tel. 08142-4445177
K.I. Teppichservice Zentrale
Industriestr. 4 - 82140 Olching